



Länsstyrelsen i Västernorrlands läns beslut om utvidning av Kärmsjöbäckens naturreservat i Sollefteå kommun, samt föreskrifter för reservatet;

22FS 2019:12
Utkom från trycket
den 20 december
2019

fattat den 11 december 2019 (dnr 511-5681-2017).

Länsstyrelsen föreskriver med stöd av 7 kap 4 § miljöbalken (1998:808) att utvidga naturreservatet Kärmsjöbäcken med del av fastigheten Valviken 1:6, Sollefteå kommun. Reservatet är beläget ungefär 20 km nordnordost om Junsele.

Länsstyrelsen meddelar att samma föreskrifter enligt 7 kap 30 § miljöbalken om rätten att färdas och vistas inom reservatet samt om ordningen i övrigt inom reservatet som gäller i befintligt naturreservat (dnr 511-4131-2012) även ska gälla i utvidgningen:

Utöver vad som för övrigt gäller är det förbjudet att:

1. fälla eller på annat sätt skada levande eller döda stående eller omkullfallna träd eller buskar.
2. insamla mossor, svampar eller lavar med undantag för plockning av matsvamp.
3. framföra motordrivet fordon utanför befintlig väg, annat än i samband med uttransport av skjutna älgar, björnar och annat högvilt, varvid risken för skador på mark och vegetation ska minimeras. Förbudet gäller ej snöskoterkörning på snötäckt mark samt motorbåt i Stor- och Lill-Kärmsjön.
4. sätta upp skylt, tavla, affisch eller göra inskrift.
5. insamla eller föra bort insekter eller andra ryggradslösa djur.
6. genom grävning eller på annat sätt skada mark, block eller vattenmiljö.
7. utan länsstyrelsens tillstånd genomföra tävlingar, lägerverksamhet och andra större arrangemang.
8. vaska efter guld eller andra ämnen.

9. uppföra anläggning, såsom vindskydd, koja, bänk, spång, stängsel, ledning, mast eller torn.

Länsstyrelsen kan ge tillstånd för vetenskapliga undersökningar som innebär någon form av markering, fällfångst eller annan åverkan under förutsättning att denna åverkan inte annat än alldeles obetydligt påverkar de värden som reservatet syftar till att bevara. Vetenskapliga undersökningar som inte innebär markering av provytor eller annan åverkan är tillåtna i reservatet. Vidare ska föreskrifterna inte hindra att i vetenskapligt syfte ta minsta möjliga mängd belägg för artbestämning av exempelvis svampar eller insekter. Observera dock att insamling av vissa arter även kan vara reglerad i artskyddsförordningen (2007:845).

Beslutet innefattar även föreskrifter med stöd av 7 kap 5 och 6 §§ miljöbalken i fråga om rätten att förfoga över berörd mark samt att tåla visst intrång.

Beslutet med tillhörande karta förvaras hos Länsstyrelsen.

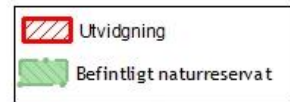
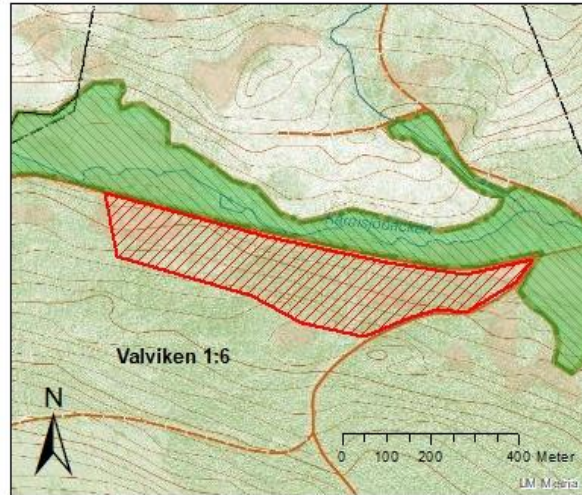
Dessa föreskrifter träder i kraft den 12 december 2019.

Berit Högman

Oskar Norrgrann

Kärmsjöbäckens naturreservat

Bilaga 1
Beslutskarta
2019-12-11
Dnr 511-5681-2017



© Länsstyrelsen Västernorrland
© Lanmäteriet Geodatasamverkan

